



PV du Conseil d'Ecole du 15 février 2024

Représentants de parents présents : M. Benedetti, M. Remy, Mme Bois, Mme Gourdon, Mme Irving, Mme Kespite, Mme Dupuy, Mme Hesol Kaddour, Mme Bernardet, M. Kepka, Mme Saint G. Mauriac, Mme Durdilly, Mme Minocher, Mme Lienau, Mme Buffet

Personnels du Lycée présents : Mme Schinchariol, Mme Farran, Mme Soleilhet, Mme Baud, Mme Bakker, Mme Pellerin, Mme Declerck, M. Naudot, Mme Durand, Mme Flogny, Mme Audin, Mme Gilad, Mme Pottier, Mme Le Petit, Ghislaine Cornuau, Mme Roubi-Gonnot, Mme Exbrayat

Personnes excusées

M. Behar, Conseil de Coopération de d'Action Culturelle

M Adamkiewicz, Inspecteur de l'Education Nationale

M. Cheikh, Secrétaire Général du Lycée

Ordre du jour

1. Questions d'ordre statutaire

- Désignation des secrétaires de séance
- Validation du PV du Conseil d'école du 7 novembre 2023
- Présentation des questions diverses de l'APE

2. Questions d'ordre général, matériel et financier

- Informations d'ordre général
- Travaux et Equipements
- Hygiène et sécurité

3. Questions d'ordre pédagogiques

- Enseignement des langues vivantes
- Projets, actions, sorties et voyages pédagogiques
- Informations diverses

4. Informations et questions diverses

1. QUESTIONS D'ORDRE STATUTAIRE

1.1 - Désignation des secrétaires

Secrétariat principal : Mme Durand (Enseignante)

Secrétariat secondaire : Mme Kespite (Parent)

1.2 - Validation du PV du Conseil du 07 novembre 2023

Le PV du conseil du 07 novembre 2023 a été validé à l'unanimité. Il va de ce fait pouvoir être mis en ligne.



Il a été convenu lors de ce conseil d'école que le PV du conseil d'école précédent serait envoyé directement par Mme Exbrayat aux parents élus titulaires quelques jours avant le conseil d'école.

1.3 - Présentation des questions diverses

1. Comment évolue le projet de création d'une Section Internationale Néerlandaise (SI NL) et existe-t-il un calendrier approximatif disponible pour l'APE ?

De plus serait-il envisageable que les enseignants de langue conservent le même groupe d'élèves chaque année pour faciliter le suivi de la progression des élèves ?

2. Nous tenons à souligner et remercier les efforts de l'école pour trouver des remplaçants surtout en cette période hivernale. Suite au remplacement de l'enseignante d'anglais partie en congé maternité, l'APE s'interroge sur la gestion des congés longs des enseignants. Y a-t-il des plans en place pour gérer les congés longue durée des enseignants avec des remplaçants ? Quelle est la méthode de recrutement ?

3. Lors du dernier Conseil d'école, la suggestion avait été faite de faciliter l'organisation de la fête de l'école en reprenant les œuvres des élèves réalisées au cours de l'année. Pouvez-vous nous informer des propositions de l'équipe éducative pour la participation des enseignants à cet événement ?

2. QUESTIONS D'ORDRE GENERAL, MATERIEL ET FINANCIER

2.1 - Informations d'ordre général

Lettre aux parents

Madame Exbrayat adresse depuis le début de l'année scolaire une lettre aux parents par période pour partager avec eux les actualités de l'école et pour communiquer des informations pratiques (dates, rappels...).

Projet de calendrier 2024-2025

Dans un souci d'harmonisation, les établissements scolaires homologués d'un même pays, sous l'égide de l'ambassade de France, s'efforcent de mettre en place un calendrier commun.

L'élaboration du calendrier scolaire 2024-2025 a donné lieu à plusieurs échanges entre le lycée Van Gogh et l'IFS d'Amsterdam.

Afin de le finaliser, une concertation s'est tenue le mardi 30 janvier 2024, présidée par Monsieur David Behar (conseiller de coopération et d'action culturelle) en présence des différents collèges de représentants élus (parents, personnels et élèves).

Projet de calendrier scolaire 2024-2025 :

- Rentrée des élèves le mardi 03/09
- Automne : du 18/10 au soir au 03/11 inclus
- Noël : du vendredi 20.12 au soir au 05/01 inclus
- Hiver : du 14/02 au soir au 02/03 inclus
- Printemps : du 18/04 au soir au 04/05 inclus
- Fin des cours pour les élèves le vendredi 27/06 au soir

Ce projet de calendrier est présenté, il sera voté au Conseil d'Etablissement du 18 mars 2024 après validation par l'Inspecteur de l'Éducation Nationale et par le Poste Diplomatique.

Conversations téléphoniques au sein de l'établissement

Afin de préserver la qualité du lien et des échanges et de garantir un environnement scolaire serein, nous remercions les parents d'attendre d'être en dehors de l'établissement pour s'entretenir au téléphone avec des tiers



(il est arrivé à certains parents d'être au téléphone au moment où ils récupèrent leur enfant. Il est préférable d'avoir des temps de qualité même s'ils sont courts).

Départ veille de vacances : L'équipe pédagogique observe un absentéisme chronique à l'approche des vacances. Il s'agit d'une minorité de familles mais le nombre est significatif avant chaque vacance.

Certains élèves quittent l'école avant la date officielle des congés pour faciliter les trajets ou réduire leurs coûts. Certaines familles partent en vacances avant la date sans prévenir l'école, d'autres en apportant un motif contredit par les enfants qui évoquent spontanément leur départ au ski par exemple. Cette attitude n'est pas correcte ni conforme à l'engagement pris par les familles de respecter le calendrier officiel dont dépend l'établissement.

Il est important qu'au-delà des intérêts personnels, l'intérêt du collectif et du bon fonctionnement de la classe soient pris en compte.

Absences hors maladie - Vacances de Noël Déc. 2023

Départ une semaine entière avant les vacances	9 élèves
Retour une semaine entière après les vacances	2 élèves
Retour quelques jours après la reprise	3 élèves
Nombre d'absents le jeudi 21.12.23	36 élèves
Nombre d'absents le vendredi 22.12.23	80 élèves

L'école est en train d'affiner ses observations car quelques familles anticipent chaque vacance par quelques jours, voire octroient à leurs enfants une semaine de congé avant ou après les vacances officielles.

L'école ne peut pas autoriser les absences chroniques : il est important de privilégier l'intérêt collectif. Autre point à signaler : Dans quelques cas, c'est une mauvaise image donnée aux enfants qui racontent qu'ils partent en vacances alors que l'école reçoit un message de maladie le lendemain.

Portes-Ouvertes

Elles ont de nouveau pu se tenir en présentiel le samedi 10 février au matin. Elles se sont très bien passées mais un nombre significatif ne s'est pas présenté. Plusieurs s'en sont excusés, un des membres de la famille était souffrant (virus hivernaux). Une douzaine de familles sont venues prendre des renseignements sur l'école et visiter les locaux. Elles ont également pu rencontrer les associations périscolaires et les représentants de parents en salle 50. Mme Exbrayat remercie les représentants des différentes associations et les personnels de l'école pour leur présence et leur contribution. Plus d'une trentaine de familles s'étaient inscrites pour découvrir le primaire. Les visiteurs bien que relativement peu nombreux cette fois-ci, primaire et secondaire réunis, sont repartis semble-t-il satisfaits.

L'école ayant organisé des portes-ouvertes sur temps scolaire en novembre dernier pour la première fois.

La Directrice remercie les personnes présentes (les associations, les professeurs) qui ont fait cet accueil. Elle remercie également les parents qui accompagnent lors des sorties et précisent d'ailleurs qu'il y aura bientôt les Olympiades qui nécessitent un nombre significatif de personnes pour encadrer.

Réinscriptions

Les réinscriptions administratives des élèves actuellement scolarisés au Lycée auront lieu entre le 19 février et le 22 mars 2024.

Un lien sera disponible dans le menu de l'ENT dès l'ouverture de la campagne et un message sera envoyé aux familles concernées.

Inscriptions nouveaux élèves

Si vous souhaitez inscrire un enfant qui n'est pas actuellement scolarisé au Lycée, nous vous informons que les pré-inscriptions, organisées en 5 campagnes successives, sont ouvertes.

Toutes les informations concernant l'organisation des campagnes, les modalités et les documents à fournir sont en ligne sur le site du lycée.

Procédures pour exprimer les choix linguistiques 2024-2025 (CE1 à CM2)



Les familles seront sollicitées via l'ENT pour se positionner du 02 au 19 avril quant aux choix de poursuite de scolarité ou de candidature en SIA. La commission étudiera les candidatures, la décision sera collégiale et sera adressée aux familles avant la fin de l'année scolaire.

Les parents dont les enfants sont actuellement en SIA seront sollicités ainsi que les élèves en CE1, CE2, CM1 et CM2. Plusieurs demandes en SIA ont été satisfaites en cours d'année suite à des départs.

Absences

Concernant le signalement de l'absence de vos enfants, nous vous remercions de penser à envoyer un message à l'enseignant.e ainsi qu'au secrétariat via l'ENT (Skolengo) et de le faire, dans la mesure du possible, avant 8h le matin. Cette demande concerne tous les types d'absences (maladie, RDV médicaux et administratifs) à l'exception bien sûr des situations urgentes.

Certification DELF Prim

Le ministère de l'éducation nationale et de la jeunesse propose une large gamme de certifications en français langue étrangère pour valider les compétences en français, depuis les premiers apprentissages jusqu'aux niveaux les plus avancés. France Éducation international, opérateur public, a la charge de ces certifications pour le ministère.

L'offre de certifications se compose de diplômes et de tests : diplôme initial de langue française (DILF), diplôme d'études en langue française (DELFF), diplôme approfondi de langue française (DALF), test de connaissance du français (TCF). Ces certifications sont diffusées dans le monde entier grâce à plus de 1 200 centres d'examen qui travaillent sous la gouverne de France Éducation international.

De nouveau cette année, l'école sera centre d'examens fin mai pour des élèves de niveau CE2. Madame Pellerin et Madame Bickel étant habilitées, elles corrigeront les épreuves écrites et feront passer les épreuves orales. Au retour des vacances de février, l'école va proposer, comme chaque année, aux élèves de CE2 qui ne sont pas français de passer la certification DELF Prim niveau A2. Au préalable, l'accord des familles sera sollicité. Le financement sera pris en charge par le Lycée.

L'école ne considère aucunement que ces enfants ont un mauvais niveau scolaire. Au contraire, les élèves incités à passer cette certification sont en mesure de réussir. L'école veille à ne pas mettre les enfants en situation d'échec. Les certifications obtenues valorisent les acquis en langue française. L'année dernière, les 13 enfants candidats qui avaient passé le test avaient obtenu leur certification.

Régulation du Vivre ensemble entre élèves

Les différends entre enfants, disputes ou incidents qui se produisent à l'école doivent se régler à l'école. L'enseignant.e de la classe, aussitôt sollicité.e par un parent, fait le nécessaire pour éclaircir au besoin une situation avant de revenir vers le dit parent.

Un enfant interpellé devant l'école, même par un parent qui s'adresse à lui gentiment, se verra très vite impressionné voire choqué selon sa sensibilité. Ce n'est par ailleurs pas très bien perçu des familles voire très mal reçu.

L'école est en mesure de chercher les tenants et aboutissants des disputes et incidents en se rapprochant des différents membres de la communauté éducative (enseignants, surveillants, élèves...) sans y mettre l'affect d'un parent inquiet ou contrarié et peut ainsi mener de légitimes échanges dans le cadre scolaire avec les élèves et les familles. Cela peut être constructif mais parfois le climat peut être tendu et anxiogène.

Je vous remercie de vous rapprocher de l'école, de l'enseignante en premier lieu, une prochaine fois si nécessaire. Il est préférable de demander un rendez-vous avec la Directrice car ce type d'échanges ne se règle pas en deux minutes au portail.

2.2 - Travaux et équipement

Travaux et renouvellements prévus aux prochaines vacances :

Changement du groom défectueux de Cornelis (qui sera effectué par l'entreprise Heras)



Aggrandissement du mur d'escalade pour lequel il y a une incidence pour le primaire sur la tribune (entreprise Vertigo) : le panneau sera opacifié. Il sera ensuite décoré avec un sticker afin d'égayer le lieu de restauration des élèves.

Maintenance des installations électriques (entreprise Complex)

Inspection des installations de gaz (entreprise Veritas)

Changement de 4 TNI et ordinateurs

Réparation de dalles défectueuses dans la cour du primaire et une dalle à rehausser dans une des cours de maternelle durant les vacances de février.

2.3 - Hygiène et sécurité

Sécurité aux abords de l'école

S'agissant de la sécurité aux abords de l'école, l'établissement a rencontré la mairie à plusieurs reprises pour sensibiliser les élus à ses préoccupations. Nous avons compris qu'elle ne jugeait pas la situation problématique ou nécessitant des améliorations et ne sommes pas parvenus à la faire changer d'avis. Ponctuellement l'établissement effectue tout signalement aux services de police ou de voirie concernés en lien le cas échéant avec l'ambassade, tels que des livraisons, des enlèvements de poubelles. En particulier, le 31 janvier l'établissement a relayé à la mairie et appuyé un courrier de l'APE. Nous n'avons malheureusement aucune suite dont vous faire part à ce jour. Il faudra peut-être les relancer.

Intervention d'un parent d'élève : il serait intéressant de mettre le contact de la mairie dans la lettre de la Directrice. Il existe un lien sur le site de la mairie sur lequel on peut cliquer pour signaler des problèmes.

Ateliers de prévention

Dans le cadre du parcours citoyen, et en complément des programmations mises en œuvre par les enseignants, Madame Grandmarre, infirmière scolaire, et Madame **Leclercq**, psychologue scolaire, vont intervenir dans les semaines à venir auprès des élèves de CE2, CM1 et CM2 à raison d'une séance par classe pour aborder les questions relatives au respect de l'autre, respect du corps, de l'intimité et du consentement. Chaque classe de CM1 bénéficiera d'une séance de prévention avant les vacances. Les CE2 et les CM2 auront cet atelier après les vacances.

Les supports utilisés sont des images, une vidéo sur le consentement ainsi que des questions « vrai, faux » et des questions ouvertes.

Deux classes de CM1 ont eu cette intervention avant le conseil et les échanges ont été nombreux : les élèves ont été intéressés et avaient des choses à dire sur ces sujets.

3. QUESTIONS D'ORDRE PEDAGOGIQUE

3.1 - Enseignement des langues vivantes

Question diverse

Comment évolue le projet de création d'une Section Internationale Néerlandaise (SI NL) et existe-t-il un calendrier approximatif disponible pour l'APE ?

C'est une action qui avait été proposée par des professeurs du secondaire lors de la réflexion menée sur le projet d'établissement ayant l'ambition d'un BFI trilingue. Sa mise en œuvre n'est pas à l'ordre du jour mais, comme d'autres actions non encore réalisées, le Lycée n'a pas voulu la rayer du champ des possibles.

La Directrice signale qu'elle n'a jamais entendu parler d'une SI NL. Cette question a sûrement été évoquée par des professeurs du secondaire. Elle indique également que les recrutements de professeurs de néerlandais pour assurer



les heures d'enseignements des LV1 et LV2 était toujours difficile car le vivier de candidats est très réduit. Les écoles néerlandaises rencontrent aussi des difficultés. Pour le moment ce n'est pas en projet.

Question diverse : *Serait-il envisageable que les enseignants de langue conservent le même groupe d'élèves chaque année pour faciliter le suivi de la progression des élèves ?*

Cela n'est pas possible matériellement au regard du nombre d'élèves, de groupes et de contraintes d'emploi du temps. L'équipe éducative pense également que cela n'est pas non plus souhaitable. Les élèves tirent profit de la diversité : accents, approches... et gagnent à construire leurs capacités d'adaptation. Les regards croisés des enseignants sur le parcours linguistique des élèves est important également. Toutefois, les professeurs de langue continueront à se réunir régulièrement pour travailler ensemble, élaborer des projets communs, partager des pratiques et assurer collégialement le suivi des élèves.

On ne connaît pas non plus la structure des classes d'une année sur l'autre. D'autre part, les emplois du temps sont compliqués à mettre en œuvre.

Intervention d'un parent d'élève : « Pourquoi mon fils a eu le même professeur de langue depuis 3 ans ? »

Réponse de la Directrice : « Certains cours de langues sont organisés en barrettes et en fonction des niveaux de langue des élèves. Les professeurs de langues gardent un niveau identique durant plusieurs années. »

Question diverse : *Nous tenons à souligner et remercier les efforts de l'école pour trouver des remplaçants surtout en cette période hivernale. Suite au remplacement de l'enseignante d'anglais partie en congé maternité, l'APE s'interroge sur la gestion des congés longs des enseignants. Y a-t-il des plans en place pour gérer les congés longue durée des enseignants avec des remplaçants ? Quelle est la méthode de recrutement ?*

Les virus de la période hivernale ont été particulièrement virulents. L'établissement a observé un haut très conséquent d'absents en décembre et janvier allant jusqu'à une journée avec un quart de l'effectif des élèves du secondaire en moins.

Il y a moins de professeurs remplaçants mais l'école parvient souvent à en recruter. En élémentaire il est arrivé à la marge que les élèves soient répartis dans les classes par manque de professeurs, en maternelle, également durant deux journées. La classe était alors prise en charge par deux ASEM.

Pour les recrutements longs, le Lycée met en ligne des offres d'emploi sur le site du Lycée et partagées via différents canaux : Ambassades, sites dédiés payants, organismes locaux et réseaux sociaux.

L'Académie de Lille ne gère pas les remplacements, elle s'occupe seulement de l'organisation des examens.

Mrs Lohoff sera remplacé par Mr. Pye. En attendant sa prise de poste, c'est Mrs Alexa Girard qui assurera les cours.

Dès le début de son congé maternité, Mme Declerck sera remplacée par Mme Alexa Girard (enseignante bilingue canadienne).

3.2 - Bilan des projets réalisés depuis le dernier conseil d'école

Evaluations en élémentaire - Livréval

Les bulletins semestriels sont accessibles aux parents depuis le mercredi 31 janvier. Madame Exbrayat invite les parents qui ne les ont pas encore consultés à se connecter. Il est important qu'ils prennent connaissance de ces évaluations périodiques. L'école leur recommande vivement de prendre le temps de les lire avec leur(s) enfant(s).

Carnets de réussite en maternelle - Je valide

Les enseignantes de maternelle ont adressé les carnets de réussite des élèves de maternelle avec les parents de maternelle via « Je valide » à la même date. L'école a fait le choix de ce logiciel pour les années à venir car il va permettre de faciliter la compilation des acquis des élèves, d'ajuster les domaines de compétences quand cela s'avèrera nécessaire, d'associer les élèves à leur évaluation, d'offrir un visuel plus explicite aux parents et de manipuler des documents numérisés.



Rencontres parents/professeurs en mars prochain

Cette deuxième série de rendez-vous individuels sera proposée, comme les années précédentes, seulement aux parents des élèves pour lesquels un suivi plus étroit est nécessaire. Cela n'entrave en rien les possibles demandes de rendez-vous (par l'école ou par les familles) en dehors de ces dates si nécessaires.

❖ Cycle 1

Musée Scheveningen (MS et GS)

Les MS et les GS sont allés (au mois de décembre ou janvier) au musée de la mer, le petit musée de Scheveningen où ils ont pu voir ce qui vit dans la mer mais aussi comment les gens vivaient en tant que pêcheurs dans le vieux village de Scheveningen.

Ils ont pu observer les aquariums, un récif de corail et une grande collection de coquillages. Ils ont également participé à des ateliers ludiques autour des coquillages pour mieux les découvrir.

Sinterklaas

Les festivités autour de la fête traditionnelle de Sinterklaas ont débuté en maternelle dès le 21 novembre avec le parcours sportif des Piëten dans la salle de motricité, récompensé par un petit diplôme pour nos élèves de la petite section à la grande section.

Puis une journée appelée le knutseldag a permis aux élèves de la maternelle de réaliser des petits bricolages et décorations en partenariat avec les élèves de l'élémentaire. Ce moment de partage et de tutorat est très apprécié de tous, petits et grands. Toutes les réalisations communes ont permis de décorer la salle du théâtre pour l'arrivée de Saint Nicolas.

Le mardi 4 décembre les classes de la maternelle ont reçu la visite pendant la nuit des Piëten qui ont fait le grand bazar mais qui ont laissé aux élèves de délicieux pepernoten dans les chaussons. Et enfin le grand jour est arrivé, le mercredi 5 décembre lorsque Saint Nicolas est arrivé à l'école sous les bravos des élèves. Sinterklaas a beaucoup apprécié les chants préparés par les enfants qui ont gardé un joli souvenir de cette rencontre.

Concert et marché de Noël (Cycle 1)

Le mercredi 20 décembre, les 6 classes de maternelle ont participé à un spectacle orchestré par Pauline, notre intervenante Musique. Ce spectacle était intitulé L'incroyable voyage de Rufus. Il s'agit de l'histoire de Rufus, un petit garçon parti pour le Pôle Nord à la recherche du Père Noël. Ce dernier est malade et bien enrhumé. Rien n'est prêt pour la tournée du Père Noël ! Heureusement Rufus va aider le Père Noël à préparer les cadeaux et à décorer le sapin ainsi que la maison du Père Noël.

Un spectacle alliant chants, percussions corporelles, utilisation d'instruments, bruitages, etc.

Un marché de Noël organisé dans la cour de la grille verte a suivi les deux représentations de ce magnifique spectacle. Les parents ont pu y acheter des gâteaux confectionnés en classe et se retrouver autour d'une tasse de café ou de thé.

Cela a permis également de récolter la jolie somme de 380 euros. Pour information, c'est grâce à la recette du marché de Noël de l'an dernier que ce projet musical a pu voir le jour en grande partie. Un immense merci aux parents pour leur participation et leur soutien infaillible lorsque nous menons nos projets.

La semaine des contes en maternelle, du lundi 11 au 15 mars et la veillée des contes le vendredi 5 avril :

Pendant 4 jours, les classes de PS-MS et GS se déplaceront d'une classe à une autre et travailleront principalement sur quatre contes du Monde sur les six proposés (un jour, un conte). Il s'agit de favoriser une culture littéraire commune à tous les élèves de l'école maternelle, en complément des contes étudiés tout au long de l'année dans les classes.

Une veillée des contes sera organisée le vendredi 05 avril à l'attention des élèves de maternelle accompagnés de leurs parents pour clôturer ce festival littéraire.



❖ Cycle 2

Sortie au Musée de Scheveningen (CP)

Découverte de la vie des pêcheurs et de leur famille autrefois dans le quartier de Scheveningen. Les enfants ont pu comparer leur mode de vie d'aujourd'hui avec celui des enfants d'autrefois. Ils ont pu s'habiller avec les vêtements portés par les pêcheurs : le pantalon, la vareuse, le foulard et la casquette pour les garçons, la coiffe, le tablier et le châle pour les filles. Ils ont fabriqué un petit jouet comme on pouvait le faire autrefois avec les objets qu'on avait sous la main : un petit bateau à voile fait avec deux bouchons en liège et un élastique pour la coque, un petit bâton pour le mât et un morceau de papier pour la voile.

Lunchconcert au Residentie Orkest dans la salle Amare du centre de La Haye (CP)

Écoute d'un extrait de Schéhérazade de Rimski-Korsakov, dirigé par une femme, la cheffe actuelle du Residentie Orkest. Le concert d'une durée d'une demi-heure a permis aux enfants de retrouver sur scène les instruments découverts au préalable en classe et d'être plongés dans l'ambiance d'une grande salle de concert. L'équipe enseignante félicite les enfants pour leur comportement.

Ecole et Cinéma : L'enfant au grelot (dessin animé de Jacques-Rémy Girard). Ecole et cinéma, dispositif mis en place dans toute l'école de la PS au CM2, permet de donner aux élèves une culture cinématographique de qualité adaptée à leur âge. L'enfant au grelot est un dessin animé qui raconte une histoire originale de retrouvailles entre le Père Noël et son fils. Très poétique et esthétique, il contient beaucoup de références artistiques intéressantes aussi pour les adultes.

Diplômes de natation CE2 et CM1

CE2 : La séance de passation des diplômes a eu lieu jeudi 1er février. Une autre séance de passation aura lieu fin juin.

CM1 : La séance de passation des diplômes a eu lieu vendredi 2 février au cours de laquelle tous les enfants ont réussi. Une autre séance de passation aura lieu fin juin.

Semaine littéraire cycle 2 "Les aventures et les voyages dans les histoires"

Les classes de CP-CE1 et CE2 se sont mélangées pour quatre matinées autour de la littérature.

Chaque groupe a découvert un livre sur le thème commun "les aventures et les voyages dans les histoires" avec un enseignant chaque jour différent qui y a associé une activité littéraire, musicale, plastique ou théâtrale. Une belle semaine de partage autour de la littérature ! Cette action, qui a permis de développer l'entraide, a été très appréciée par les élèves. Il y a eu de belles réalisations variées dans chaque classe.

Activité au Musée "Les Romains, influenceurs de l'Antiquité" (Cultuurmenu/CE2)

Dans le cadre du programme Cultuurmenu et en lien avec nos travaux sur l'Antiquité en QLM, tous les CE2 se sont rendus au [MUSEON](#).

La séance consistait en un atelier découverte sur l'influence du peuple Romain qui a conquis les territoires allant jusqu'au sud des Pays-Bas où **vivait** à l'origine un peuple germanique : les Cananefates.

Le guide était très dynamique et les activités ludiques. Les enseignants trouvent que la séance était bien placée dans la programmation.

❖ Cycles 2 et 3

Assemblées cycles 2 et 3

L'assemblée est un moment qui a comme finalité de fédérer les élèves, de renforcer le sentiment d'appartenance à l'école. Elle est l'occasion de faire remonter les petits détails qui font le quotidien des élèves. D'une interrogation sur la cour de l'école à la discussion sur les projets en cours ou à venir, tout peut y être abordé.



Au travers de l'Assemblée, l'école affirme sa confiance dans ses élèves, et leur capacité à savoir apporter des solutions aux problèmes qu'ils identifient. C'est aussi l'occasion d'apprendre à débattre, à argumenter, à s'exprimer devant un grand groupe en prenant la parole.

Les enfants pourraient proposer des ordres du jour, notamment lorsqu'il y aura la semaine paralympique et les rencontres avec des sportifs.

❖ Cycle 3

Concours des Petits champions de la lecture

Objectif : lire à haute voix pendant 3 minutes de façon expressive

Toutes les classes de cycle 3 participent. Deux enfants par classe ont été sélectionnés pour le 1^{er} tour et lundi 12 février, deux élèves sur dix ont été sélectionnés au niveau école.

L'étape suivante est la sélection au niveau de la zone « Europe du Nord Pays Scandinavie » : en mars-avril les lauréats seront sélectionnés. En avril-mai aura lieu la finale Europe à l'issue de laquelle un.e seul.e lauréat.e sera choisi.e pour représenter l'Europe lors de la Finale Nationale à la comédie française. => Visionnage de la vidéo

Projet Chorale

Les élèves de CM2 ont débuté leur projet chorale mi-janvier sur le thème des fables de La Fontaine. Chaque CM2 chante 45 minutes par semaine (les jeudis après-midi), dirigé par une chanteuse professionnelle. Le projet va durer jusqu'en mai et devrait se terminer par un concert.

Retour sur le voyage scolaire des CM1 à Gedinne

Globalement, ce fut un voyage très satisfaisant que ce soit au niveau des activités proposées ou au niveau de l'investissement des enfants.

Activités :

- Manuelles : vannerie (création d'un pot en osier) – feutre : création d'une pochette – art : transformation d'une image en dessin et en peinture.
- Extérieures : mini rangers : épreuves sportives mais aussi de mathématiques et de français + constructions de cabanes en 30 minutes. Jeu de l'Elfe : promenade au point culminant de la région avec la visite de la Tour du Millénaire ; promenade en forêt avec la visite d'une tourbière.
- Culturelles : visite du château de Bouillon.
- Soirées : balade nocturne ; contes ; cinéma.

Très satisfaisant également au niveau des locaux, de l'accueil, des animateurs... Le personnel du centre était très à l'écoute et disponible.

Quelques petits points dérangeants :

Nous nous sommes aperçues que contrairement aux consignes envoyées aux parents (pas d'objets connectés), cinq enfants au minimum étaient porteurs de traceurs GPS. Nous nous en sommes aperçu par la réception de messages fréquents sur nos téléphones personnels (un Airtag est à proximité et son propriétaire peut le localiser). Traceurs pour certains cousus dans la doublure du manteau.

A noter qu'un élève avait un traceur mais pas de serviette pour la douche.

Un enseignant demande aux parents quel serait leur ressenti dans une telle situation.

L'an dernier, lors du voyage des CM2, un traceur avait également été retrouvé sur un élève. Les enseignants considèrent que la confiance en l'école est remise en cause et s'interroge sur la reconduite de ce type de voyage.

La Directrice répond que l'usage de ces nouveaux objets connectés, plutôt qu'un manque de confiance envers l'école, traduisent sans doute plutôt l'inquiétude de certains parents face à l'autonomie des enfants. Elle ajoute que localiser son enfant ne protège pas de l'accident.

Parents ajoutent que ce sont peut-être des enfants qui les portent en permanence sur eux. Un parent explique qu'après la classe son enfant se rend seul à ses activités. L'appareil qu'il porte lui permet de joindre ses parents.

La Provisoire rappelle que élèves ne peuvent pas rapporter d'objets connectés pour le bien-être collectif.



Une enseignante de cycle 2 explique qu'elle a dû vérifier dans sa classe que les montres de plusieurs élèves ne pouvaient pas se connecter.

La Proviseure complète en disant que c'est compliqué pour les enseignants de vérifier qu'un appareil puisse être autorisé ou non.

❖ A l'école

St Nicolas et Knutseldag - école

Cf article sur le site du lycée

Semaine des lycées français du monde : le défi 2024 secondes de sport quotidiennement (27/11 au 1er/12)

La thématique de cette année ? Le sport ! Toutes les classes de cycles 2 ont participé au même défi : au moins 2024 secondes de sport c'est à dire environ 33 minutes quotidiennement dans nos classes....

Facile deux fois par semaine quand nous sommes au gymnase mais le reste du temps ? Et bien on peut aussi faire des activités physiques dans la cour et même dans la classe : gym de la grammaire, mouvements avec les chaises, ... Les exemples sont nombreux pour bouger quotidiennement !

Climat scolaire - Apprendre à bien vivre ensemble

Des ateliers à destination des élèves d'élémentaire se sont tenus toute cette semaine pour aborder dans chacune des classes, en groupe-classe ou en demi-groupe, les questions relatives à la gestion des émotions, à la communication non violente, et au « vivre ensemble » en général.

Madame Ghislaine Paul, formatrice et conférencière dans le champ du Climat scolaire depuis plus de 15 ans, s'est adressée aux élèves, en prenant le temps de donner la parole à chacun. Elle s'est également adressée à l'équipe éducative à l'occasion d'un temps de formation puis aux parents d'élèves via un cycle de deux conférences. L'objectif étant d'inscrire efficacement l'école dans une dynamique de prévention des incivilités et du harcèlement, il s'agissait d'enrichir nos connaissances dans le domaine des compétences psychosociales en apportant des outils concrets aux élèves, aux personnels et aux parents.

Les élèves ont été formés au « Message clair », outil simple et efficace pour apprendre aux élèves impulsifs à canaliser leurs émotions en s'adressant à leur pair sans agressivité et aux élèves discrets apprendre à oser peu à peu à exprimer leur ressenti et à formuler des demandes claires aux élèves qui les importunent.

Toute la communauté éducative (personnels de l'école, surveillants, associations périscolaires) sera prochainement formée car il est important que les élèves trouvent auprès des adultes de l'école, tout au long de leur journée dans l'établissement (classe, pause méridienne, activités périscolaires) un accompagnement de même nature, traduisant cohérence et continuité. Pour le moment, deux groupes de surveillants ont été formés par Mme Exbrayat.

Cette dynamique de communication non violente, reconnue comme efficace outil de prévention dans la lutte contre le harcèlement, exige bien entendu du temps et des ajustements pour influencer sur les usages dans la durée.

Première étape vers le déploiement du dispositif institutionnel Phare dans les établissements, cette semaine de formation a été très appréciée de tous.

Nous remercions Madame Paul d'avoir, avec pédagogie et conviction, partagé avec toute la communauté sa solide expérience et son regard avisé sur les questions de climat scolaire.

L'œuvre phare

A chaque période scolaire, une œuvre d'art est à l'honneur dans l'école primaire de La Haye pour permettre aux élèves de se construire une culture commune. Cette année, cinq œuvres sur le thème « Tour du Monde Fémina » seront observées, questionnées et découvertes par les élèves de la PS au CM2.

Le principe du dispositif : Regarder une œuvre comme on mènerait une enquête, se questionner, interroger l'image, y chercher des indices, scruter les détails, prendre le temps... et quand l'attente de l'enquêteur est à son comble :



lire une histoire aux élèves. Mais pas n'importe laquelle : une histoire imaginaire spécifiquement conçue pour leur raconter le tableau.

De beaux mobiles et autres œuvres diverses sont en préparation suite à l'étude en janvier/février de la "Series Gamboa" de Beatriz MILHAZES

Journées à thème

Chaque veille de vacances, une journée à thème est proposée aux élèves : journée spéciale Noël vendredi 22 décembre, journée "Chic" vendredi 19 janvier, journée Carnaval vendredi 16 février.

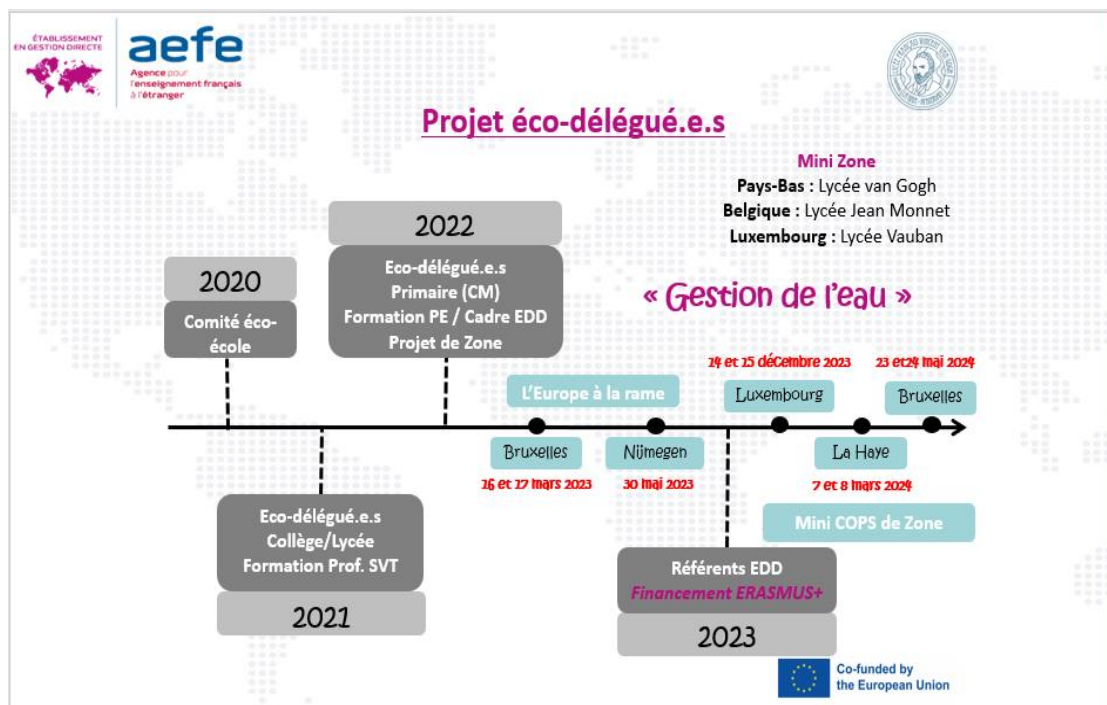
Comité Eco-école / Eco-délégués

Le Comité Eco-école du Lycée compte des éco-délégués du secondaire volontaires et des éco-délégués du primaire (dix élèves de CM du primaire de La Haye et quatre élèves de CM du primaire d'Amsterdam). Il compte également une professeure des écoles référente au primaire (Mme Christelle Pellerin), une professeure de SVT référente au secondaire (Mme Virginie Van Driel) et une référente de Zone (Mme Carole Lux, Provisoire adjointe).

Il s'agit de l'année de mise en œuvre avec en premier lieu la formation des adultes et des élèves autour des 17 objectifs de développement durable officiels. Quatre objectifs ont été sélectionnés cette année dans l'établissement dans le but d'harmoniser la sensibilisation et les actions entre le premier et le second degré.

Une rencontre a eu lieu au Luxembourg. Les délégués du Luxembourg et de Bruxelles viendront à La Haye : sortie prévue sur le thème de l'eau et le ramassage des déchets.

En ce moment, des réunions sont organisées toutes les semaines avec des discussions qui portent sur le quotidien des élèves et son amélioration.



Journées Pull chaud

Cette journée est une initiative néerlandaise, un geste pédagogique et symbolique pour montrer que baisser son chauffage de quelques degrés favorise la réduction des émissions de CO2 et que le réchauffement climatique est l'affaire de tous. La 18ème journée du Pull chaud était programmée le vendredi 02 février 2024 aux Pays-Bas

<https://www.warmetriendag.nl/>



Dans le cadre du projet éco-école, nous avons de nouveau cette année souhaité sensibiliser les membres de la communauté éducative aux grands enjeux environnementaux et notamment aux économies d'énergie possibles. Baisser le chauffage d'un degré et enfiler un pull chaud n'est pas sans effet. A chaque degré de moins, nous économisons 6 % d'énergie et 6 % de CO₂. La recherche montre par ailleurs qu'une fois que l'on sait à quel point il est facile de se chauffer et d'économiser de l'énergie, chacun est plus enclin à prendre d'autres mesures d'économie d'énergie.

C'est la raison pour laquelle le Comité Eco-école reprogramme cette année l'action « Pull chaud » sur deux journées consécutives.

Le jeudi 1^{er} et le vendredi 2 février, la température habituelle dans les bâtiments sera abaissée de deux degrés. Un pull chaud était à prévoir ces deux jours-là pour compenser la baisse de température de l'air ambiant.

Réveil sportif

A chaque fin de période, élèves, personnels et parents sont conviés à l'école pour participer à un accueil sportif. A l'occasion de ce rituel qui vise à promouvoir les activités sportives et à lutter contre la sédentarité, le portail ouvre ses portes à 7h55 au lieu de 8h10.

Nous comptons sur vous vendredi 16 février pour rejoindre la cour d'élémentaire à 8h pour un quart d'heure dynamique et vivifiant !

Présentation des projets à venir

Carnaval

Le vendredi 16 février, veille des vacances, sera un jour de fête pour tous les élèves qui pourront venir déguisés. Les maternelles feront un petit défilé dans l'école, les élèves de cycle 2 des chants et des danses, les élèves de Cycle 3 des danses diverses. Certaines classes de cycle 3 feront un échange de danses avec les élèves de GS afin de s'apprendre mutuellement des danses.

CP au CM2 - Olympiades et Mini-Olympiades

Il s'agit du retour des traditionnelles Olympiades organisées avant le Covid. Elles auront lieu le mardi 16 avril toute la journée au parc de la Roseraie. Olympiades pour les élèves de CE2, CM1 et CM2 et Mini-Olympiades pour les élèves de CP et CE1. Tout au long de la journée, les élèves participeront par équipes mixtes (niveaux mélangés) à des jeux sportifs variés tels que le tir à la corde, la Lutte, la course en sac, les échasses, twister... Un pique-nique offrira une pause aux élèves au milieu de la journée. Pour cette journée, l'école sollicitera prochainement l'aide des parents pour l'installation du matériel, la tenue des stands de jeux et l'encadrement des équipes le jour j.

La participation à un concours de la ZENOS (en cours) :

Bandes annonces (CE2B), Kamishibai (CE2A)

Le projet musiques de film en cycle 2 qui aura lieu en mars/avril.

Voyages scolaires programmés

Eco-délégués – Voyage à Bruxelles du 22 au 24 mai (Mini COP de zone)

CM2 – Voyage à Olhain, Nord pas de Calais France du mardi 28 au vendredi 31 mai

CE2 – Voyage à Archeon : du lundi 27 au mardi 28 mai

Projet Danse Cycle 1 et 3 : juin 2024

Fête d'école : mardi 25 juin après la classe



Question diverse : Lors du dernier Conseil d'école, la suggestion avait été faite de faciliter l'organisation de la fête de l'école en reprenant les œuvres des élèves réalisées au cours de l'année. Pouvez-vous nous informer des propositions de l'équipe éducative pour la participation des enseignants à cet événement ?

Une ou deux propositions de dates seront adressées aux parents pour les inviter à venir déambuler dans les couloirs pour profiter d'un parcours artistique dans l'école. Ce parcours sera réalisé à partir des productions des élèves, notamment celles faisant écho aux œuvres phare de cette année.

Les modalités restent à définir : horaires, jours précis, organisation d'un café ?

Les parents expliquent qu'il est difficile de trouver du monde pour organiser un café sur plusieurs dates. Ils vont en discuter pour voir comment faire. Madame Exbrayat avait compris qu'il y avait justement une demande pour de nouvelles occasions de venir à l'école avec leurs enfants. Ce qui sera proposé sera relativement flexible pour faciliter la venue des parents qui ont des enfants dans plusieurs niveaux.

Les parents ne veulent pas refaire un événement aussi gros que celui de la « fête des pays », mais ils aimeraient quelque chose où les parents puissent déambuler dans les couloirs et les classes avec des petites animations ou expositions le même jour que la fête de l'école. Le but n'est pas de rajouter du travail supplémentaire aux enseignants.

Les enseignants expliquent que la « fête des pays » s'inscrivait **dans le cadre du projet d'établissement de l'époque** et n'était pas une simple ouverture des classes aux familles. Elle avait été un bel événement grâce à beaucoup de préparatifs et d'implication en amont. Les enseignants se sont investis dans de nombreux projets pour lesquels ils ont choisis de dédier du temps.

La Directrice indique que la proposition d'inviter les parents à circuler dans les couloirs pour profiter d'une exposition (en autres sur les réalisations faisant écho aux œuvres phare) répondent à une proposition des parents lors du premier Conseil d'école. Au regard des effectifs, et pour des raisons de sécurité et de bon déroulement, elle explique vouloir dissocier la circulation des élèves et familles dans les couloirs de l'événement de la fête de l'école en extérieur.

*

Madame Exbrayat clôture le Conseil et profite de cette fin de séance pour remercier les parents qui se mobilisent à l'occasion des sorties pour accompagner les groupes. Leur aide est précieuse.